

العنوان:	فن النحت كوسيلة تعليمية في التشكيل على المانيكان في مجال تصميم الأزياء
المصدر:	مجلة التصميم الدولية
الناشر:	الجمعية العلمية للمصممين
المؤلف الرئيسي:	إبراهيم، عبير راغب الأتربي
المجلد/العدد:	مج10, ع1
محكمة:	نعم
التاريخ الميلادي:	2020
الشهر:	يناير
الصفحات:	157 - 175
رقم MD:	1165202
نوع المحتوى:	بحوث ومقالات
اللغة:	Arabic
قواعد المعلومات:	HumanIndex
مواضيع:	الاقتصاد المنزلي، الوسائل التعليمية، تصميم الأزياء، تصميمات الأقمشة، فن النحت، معامل الخياطة
رابط:	http://search.mandumah.com/Record/1165202

فن النحت كوسيلة تعليمية في التشكيل علي المانيكان في مجال تصميم الأزياء. Sculpture as a teaching aid for the for draping drawing skill in the field of fashion design

عبيد راجيا الاتريبي ابراهيم

مدرس النسيج والملابس بكلية التربية النوعية، قسم الاقتصاد المنزلي - جامعة دمياط

كلمات دالة Keywords :

فن النحت
Sculpture
وسائل تعليمية
Education Tools
التشكيل علي المانيكان
Formation on the
mannequin
الدرابيهات
Drapes
تصميم الأزياء
Fashion Design

ملخص البحث Abstract :

يعد تصميم الأزياء من العلوم الحديثة المعترف بها في مجال الفنون، وهو فن متميز يدور حول قوام الانسان وابرار جماله واخفاء عيوبه والتعريف عن هويته، ولان تصميم الأزياء يتطلب مهارات عالية لايضاح الكثير من تفاصيل الزي وصياغتها بشكل واضح فكان اتجاه البحث هو العمل علي رفع مهارات طالبات الفرقة الاولى - شعبة الاقتصاد المنزلي في رسم (تقنية الدراية) التي تعد من أصعب التقنيات في رسوم الأزياء لما يتطلبه من اتقان استخدام الظل والنور وتجسيد البعد الثالث للتصميمات، وذلك بالاستعانة بفن النحت (عملية التصليب) في بناء مانيكانات ثابتة واضحة التفاصيل لتحقيق أفضل تعلم في أقل وقت تدريسي. وتم تطبيق ثلاثة مانيكانات مشكلة ومعالجتها احصائيا من قبل الباحثة والاستعانة بأراء الطالبات والمحكمين في مدى فعالية الوسيلة التعليمية، ومدى توافر عناصر وأسس التصميم بها. بالإضافة الي وجود دلالات احصائية علي قبول التصميمات من قبل المحكمين سواء بعض التصميمات المصوره المنقوله من قبل الطالبات، وبعض التصميمات المبكرة في مشروع مادة أسس تصميم الملابس.

Paper received 10th September 2019, Accepted 24th November 2019, Published 1st of January 2020

تكسبه أهمية من حيث الاحساس بالكتلة والحركة المتجه الي الفراغات المطلقة والمحددة وكذلك باللمس واللون. (عمرو حسونه، 2013).

ويرى البحث الحالي أن التشكيل بالقماش علي المانيكان يعد من الوسائل التعليمية السهل تطبيقها في مجال تعلم تصميم الأزياء. فيتشكيل القماش يتكون البعد الثالث للتصميم ويتضح شكل الظل والنور فيه، خاصة في أماكن ثني القماش كالكسرات والدرابيهات. فأصبحت كأنها مجسمات أو منحوتات.

مشكلة البحث Statement of the problem :

تكمثل مشكلة البحث في اكساب طالبات الفرقة الأولى لشعبة الاقتصاد المنزلي مهارة رسم الدرايهات من خلال دراسة مادة أسس تصميم الملابس ومعالجة عنصر الوقت المعيق لاتمام التعلم بشكل جيد.

فروض البحث Hypothesis :

- هل توجد علاقة دالة احصائيا علي فعالية الموديالات المانيكان كوسيلة تعليمية من خلال الاستفادة من فن النحت.
- هل توجد علاقة دالة احصائيا علي توافر عناصر وأسس التصميم في الموديالات المشكلة علي المانيكان (الوسائل التعليمية).
- هل توجد علاقة دالة احصائيا علي توافر عناصر وأسس التصميم في التصميمات المصورة المنقولة من قبل الطالبات (9 تصميمات).
- هل توجد علاقة دالة احصائيا علي توافر عناصر وأسس التصميم في التصميمات المبكرة كمشروع لمادة أسس التصميم من قبل الطالبات (12 تصميم).

هدف البحث Objectives :

يهدف البحث الي اكساب الطالبات مهارة رسم الدرايهات في تصميم الأزياء لطالبات الفرقة الأولى. نظرا لصعوبة رسم هذه التقنية التي تعتمد علي توافر مهارة التلوين واستخدام الظل والنور وصياغة الرسوم لتعطي شكل ثلاثي الابعاد.

أهمية البحث Significance :

تتلخص أهمية البحث في النقاط التالية:
1- الاستفادة من الفنون كفن النحت في تثبيت ثنيات القماش

مقدمة Introduction :

يعد تصميم الملابس من أهم الفنون الأساسية في الحضارة فهو يعرض العديد من مظاهر ثقافات الماضي ويوضح الخصائص التي تتصف بها المجتمعات عبر القرون، والملابس ليست وسيلة لستر بعض أجزاء الجسم أو لحفظه من التقلبات الجوية أو رغبة في التزين فقط بل أن الملابس لها جذور متصلة في حضارة كل أمة ومدنيتهات وتقاليدها وسائر شئونها، وهي أيضا مرآة صادقة تعكس الظروف الاجتماعية والاقتصادية والسياسية والدينية عبر العصور والأزمنة. (يسري معوض ، 2001).

ولما كان فن تصميم الأزياء من الفنون المرنة المتطورة، والتي تستوعب كل جديد يظهر في عصر التكنولوجيا، كان من الضروري علي مصمم الأزياء الاستفادة من كل ما يقدم له من أدوات وأجهزة حديثة حتي يصل الي نتائج مبتكرة، وبأسلوب علمي منظم. لأن المصمم المبتكر بهذه الكيفية انما يعايش ما يدور حوله من متغيرات تتسع نطاق ابعادها يوما بعد يوم، مما أوجب عليه ضرورة الأخذ بأساليب وأدوات العلم والتكنولوجيا الحديثة عند ممارسة العمل التصميمي، بهدف تنمية الطاقة الابداعية في هذا المجال. (وسام ياسين عبد الرحمن، 2011).

ويمثل التصميم علي المانيكان أسلوب تشكيل ينتمي الي الفنون التشكيلية ويصنف معها، كما أنه أحد الأساليب المهمة والرئيسية لتصميم الأزياء فهو وسيلة واقعية وتطبيقية عملية لايتكار وتصميم الأزياء، والحكم بواقعية علي صلاحية فكرة التنفيذ ومدى ملائمة التصميم للجسم، والتعامل مع الخامة بحس مرهف بكل ماتحمله من امكانيات فنية. (نجوي شكري - سهام احمد عبد الغفار، 2009) وتلعب وسائل التشكيل التي تستخدم في العمل الفني دورا مهما في العملية الابداعية، خاصة في الحركات المعاصرة، فأصبح الكثير من الفنانين يبتكرون خامات خاصة لتكون بمثابة المثير الفني وأداة التعبير في آن واحد، حيث تتحول الخامة من مجرد وسيط تشكيلي الي محرك وطاقة ابداعية وتعبيرية كاملة، تلك الطاقة التي تعطي حسا خاص بالخامة وتخرجها من دورها المعتاد وشكلها المتعارف عليه الي وجود جديد، وكأنها اكتشفت من خلال رؤية وابداع الفنان الذي اعطاها طاقة خاصة. (عفيف بهنس ، 1997) ويختلف التصميم علي المانيكان عن باقي أنواع التصميم في الأسلوب الفني، حيث يتضمن أشكالا مجسمة ذات أبعاد ثلاثية

كلية التربية النوعية. عدد (50) طالبة كعينة لمعرفة مدى فائدة الاعمال المشكّلة.

الاطار النظري Theoretical Frame Work :

المصطلحات Terminology :

فن النحت Sculpture:

النحت هو فن توقف اللحظة، وهو فرعاً من فروع الفنون المرئية وفي نفس الوقت أحد أنواع الفنون التشكيلية، كما أنه يركز على إنشاء مجسمات ثلاثية الأبعاد في الأصل، كان النقش (أي إزالة جزء من المادة) و التشكيل (أي إضافة المواد كالصلصال). ويمارس هذا الفن على الصخور والمعادن والخزف والخشب ومواد أخرى . فهو فن تجسدي يركز على إنشاء مجسمات ثلاثية الأبعاد لإنسان، حيوان، أو أشكال تجريدية. ويمكن استخدام الجص أو الشمع، أو نقش الصخور أو الأخشاب. فن النحت هو أحد جوانب الإبداع الفني كما ينتج مجسمات ثلاثية الأبعاد. (kleiner, Fred -2009)

الدرابيه Drape:

قطعة قماش كاملة لا يتم قصها كما هو الحال في الملابس الجاهزة يمكن تثبيتها على الجسم عن طريق الدبابيس والمسامير والمشابك، والزنانير أو الأحزمة، أو حتي يمكن ربطه فقط والاعتماد على الاحتكاك والجانبيه وحدها لتعطي الانتشاءات و الكسرات الناعمة للثوب. كما هو موضح بالشكل (Anne Hollander - Summer 1975)



وقدره علي التخيل باستخدام خامات الاقمشة للتعبير عن الابداعات الفنية في شكل الازياء وهو أحد أساليب تصميم الازياء الذي يتم فيه تشكيل القماش علي المانيكان مباشرة بدون قص حتي تتضح فكرة التصميم. (نجوي شكري محمد مؤمن، سلوي هنري، نجوى حجازي 1996). ويطلق علي هذه الطريقة Draping، و احيانا تسمى Modeling بمعنى تشكيل القماش بحيث يغطي الجسم و يكون مطابقا له مع ترك مقدار كافي لراحة الجسم.

(Mee, Janice and purdy michal-1987)

الوسائل التعليمية Education Tools:

الوسيلة التعليمية هي كل أداة يستخدمها المعلم من أجل تحسين عملية التعليم والتعلم، أو تنمية الاتجاهات أو تعويد التلاميذ على العادات الصالحة، وغرس القيم المرغوب فيها دون أن يعتمد المعلم أساساً على الأرقام والألفاظ والرموز، وتشمل هذه الوسائل جميع الوسائط التي يستخدمها المعلم لتوصيل الأفكار أو الحقائق أو المعاني للتلاميذ؛ وذلك من أجل جعل الدرس أكثر تشويقاً وإثارة، ولجعل الخبرة التربوية خبرة مباشرة

وهادفة في نفس الوقت. (Susan Rickey - 2018)

الدراسات السابقة:

من الدراسات التي استهدفت التصميم وربطه بالتقنيات التكنولوجية

والدرابية لعمل وسيلة تعليمية ثابتة يمكن استخدامها وقت الحاجة اليها.

- 2- الاستفادة من التشكيل علي المانيكان في انسداد القماش وعمل الدرابيه بحيث تأخذ شكل الجسم الانثوي. فيعطي صياغة معبره عن الدرابيه وأبعاد الجسم.
- 3- توضيح مناطق الظل والنور في مناطق الثنيات والدرابيهات وبالتالي يسهل رسمها والتعبير عنها.
- 4- توفير وسيلة تعليمية ثابتة يساعد الطالبات باختلاف فروقهن الفردية للاستعانه بها وبالتالي القضاء علي مشكلة الوقت في تطبيق التقنية حيث متاح للطالبات في اي وقت رسم التصميمات.

منهج البحث Methodology:

يتبع البحث المنهجين التاليين:

- 1- المنهج الوصفي التحليلي Descriptive analytical.
- 2- المنهج التجريبي التطبيقي Expert mental method : لمناسبته لتحقيق أهداف البحث ومدى تحقيق فروضه.

حدود البحث Delimitations:

- حدود البحث الزمانية : استغرق تطبيق الدراسة علي مدار عام (2018-2019) من خلال تدريس مادة أسس تصميم الملابس – الفصل الدراسي الثاني.
- حدود البحث المكانية : معالم الخياطة كلية التربية النوعية – شعبة الاقتصاد المنزلي.
- حدود البحث البشرية : طالبات الاقتصاد المنزلي – الفرقة الأولى –

تصميم الازياء Fashion Design:

هي ما يقوم به المصمم (خبرات علمية – خبرات عملية – خبرات نفسية) من عمليات إدراك عقلي لنقاط شتي عديدة {جسم بشري "فسولوجيا – سيكولوجيا" – خامات (أقمشة – مواد مساعدة – مكملات) – قواعد فنية تشكيلية (أسس – عناصر – علاقات) – اتجاهات سائدة (اجتماعية – فنية – سياسية – اقتصادية)} تعني بمشكلة ما (المنتج المصمم) لابتكار حل لها من خلال منهج علمي واضعاً في الاعتبار إشكاليات التنفيذ (تقنيات الإنتاج الكمي – تقنيات التنفيذ اليدوي) لهذا الحل المصمم. (عمرو حسونه، 2013).

المانيكان Dress- Stand :

هو قالب أو هيكل يمثل الجسم البشري ويطابقه من حيث الهيئه وشكل القوام تبعاً للقياسات التابعة للتوحيد القياسي والمعتمدة من الدولة المنتجة له، ويتم اعداده بطريقة خاصة بحيث يماثل قياسات وشكل الجسم الذي يراد عمل النماذج له، ويستخدم في تصميم الازياء باستخدام القماش مباشرة او اعداد النماذج باستخدام خامات التشكيل. (نجوى شكري محمد مؤمن- وسها أحمد عبد الغفار، 2009).

التشكيل علي المانيكان Design on the dress-stand:

هو أحد الفنون التشكيلية التي تحتاج لحس فني وتدوق جمالي

المكرمية فنيا وجماليا في تنفيذ تصميمات بأسلوب التشكيل علي المانيكان وقياس مدى نجاح التصميمات المنفذة من وجهة نظر المتخصصين وتم تنفيذ (5) تصميمات للتحقق من أهداف البحث.

ومن الدراسات المرتبطة بفن النحت دراسة **(منال مرشد الحربي- 2018)** حيث ألقت الضوء علي اقتصار النحت علي الخامات الصلبة مثل (الرخام - حجر- المعدن- الخشب) والبعد عن الخامات اللينة (القماش - اللباد - الخيوط) فتضمنت الدراسة محورين: الأول وهو ممارسات النحت عبر تاريخ الفن المعاصر وايضاح الفرق بين النحت الناعم والفنون اليدوية، بينما تناول المحور الثاني تصنيف التقنيات والأساليب المستخدمة توضيح و انتاج وتشكيل النحت الناعم وكذلك من الدراسات دراسته **(طه حسن الغباشي-2017)** حيث تناول البحث الخامة كوضع لبحت اي فنان، فهي المحفقه لفكرته الماديه وايضاح الخواص الملمسية والتركيبية لقماش القطن في تحقيق هينات نحتية مبتكرة. وتزويد طلاب التربية الفنية بمهارات تقنيه تسهم في تأكيد الجانب التعبيري في مجال النحت باختلاف الخامه المستخدمة. ودراسة **(هبة جمال عبد الحليم، هبة محمد حمادة-2018)** حيث تناولت الي تصميم ملابس للمحجبات بأعمار من (20-40) عام مستوحاه من فن النحت علي البيض و التي تقي باحتياجاتهن الوظيفية والجمالية وتم اعداد 10 تصميمات ملبسية و تنفيذها و معالجتها احصائيا من قبل (الاكاديمين والمنتجين والمستهلكين) في الجوانب البنائية والوظيفية والجمالية والانتاجية والتسويقية وعناصر وأسس التصميم.

اجراءات البحث:

الدراسة العملية Experimental:

- من خلال ملاحظة أداء طالبات الفرقة الاولى في مادة أسس تصميم الملابس وتقدير المنتجات النهائية لمشروع المادة والاستعانه بالتحكيم من قبل أ.م.د/ رضوي مصطفى رجب و أ.م.د/ رباب طاهر لمصادقية التحكيم. توصلت الباحثة لوجود مشكلة في تقنية رسم الدرابية في الملابس وصياغتها بشكل صحيح بوضع الظلال وايضاح مناطق الضوء بحيث تظهر بشكل متجسد وثلاثي الابعاد.
 - تم تشكيل قماش (الجيرسيه) علي المانيكان وذلك لليونته العاليه وانسداليته الناعمه. وتصميم الدرابية في مناطق مختلفة عند الرقبة والاكتاف ومنطقة الخصر والاردايف مع مراعاة عنصر حركة القماش وتفاعله مع الجاذبية الارضية .
 - تم تشكيل الموديل الأول وعرضه علي الطالبات لرسمه باعتباره وسيله تعليميه ثابتة الأبعاد ليظهر الدرابية علي جانب واحد للصدر والكتف ومنطقة الوسط والاردايف. ولأن وقت التطبيق العملي ساعتان. فظهر عنصر الوقت كمشكلة ثانوية وبالتالي لزم تطبيق عملية تصوير المانيكان علي جليستين. وبالتالي توجب تثبيت الموديل علي المانيكان كالمنحوتات للمحافظة علي شكل الدرابية وتفصيله وأبعاده كالتالي:
 - يغطي المانيكان كاملا بشفاف تغليف الأطعمة لحمايته وإمكانية ازالة الموديل المصلب.
 - يغطي القماش كاملا بمادة البولي استر المضاف اليه ماده المصلبه لتحويل الخامة من الحالة اللينة الي الحالة الصلبة.
 - يشكل القماش علي المانيكان بالتصميم المراد تشكيله.
- تم تشكيل الموديل الثاني موضح الدرابية علي علي منطقة الرقبة و الصدر، وكذلك الموديل الثالث يوضح الدرابية علي منطقة الكتف والوسط مع اختلاف حركة القماش التي تظهر في نهايات الثوب.
- ثم طلب من الطالبات تصوير الموديلات بالرسم لقياس مدى الاستفادة من الوسيلة التعليمية. ولتشابه الموديلات عرضت الباحثة 9 تصميمات فقط، ثم طلب منهن تصميمات مختلفة تحتوي علي تقنية الدرابية المشروع لمادة اسس تصميم الملابس حيث علي تحتوي علي تقنية الدرابية وتم عرض 12 تصميم لنفس عينة الطالبات.

الحديثة دراسة **(رانيا شوقي محمد غازي-2016)** و(اسمهان محمد النجار-2012) حيث هدفت الدراسة **الأولي** الي نشر الوعي والثقافة والمهارة الخاصة بمجال تصميم الملابس بالإضافة الي دعم العملية التعليمية بالبرامج المتخصصة التي تراعي الخطوات المسلسلة لعمليات التصميم. عن طريق اعداد موقع تعليمي يضم شرح للخطوات التعليمية لتصميم القطع الملبسية المختلفة. (تلبس - ثلويين- اعطاء ظل ونور) لكل قطعة علي حدى. وأكدت النتائج نجاح الأداء الوظيفي للموقع التعليمي في تحقيق الهدف ودعم العملية التعليمية بموقع متخصص في مجال تصميم الملابس عن بعد بينما الدراسة **الثانية** بحثت في تأثير استخدام الخرائط الذهنية في اكساب المعارف والمهارات في مقرر تصميم الازياء لطلاب الفرقة الرابعة تربوي . واثرت هذه التقية في العملية التدريسية بشكل كبير حيث فاقت الطرق التدريسية التقليدية. وكذلك دراسة **(رانيا نبيل زكي عطيه-2016)** حيث اهتمت باستخدام التقنيات الثلاثية الأبعاد علي مرحلتين هما تصميم و انتاج الملابس كمثير لإبداع الطالبات في مجال التصميم من خلال مقرر التصميم علي المانيكان لمرحلة الماجستير. وعن طريق معالجة التصميمات التي تم تشكيلها علي المانيكان باستخدام 3D MAX وكانت النتائج أن هناك علاقة بين استخدام التقنيات الثلاثية الأبعاد و ابداع الطالبات في مجال التصميم علي المانيكان. ووجود مصممين يتميزوا بالإبداع و التميز ومواكبه التكنولوجيا. بالإضافة الي دراسة **(أميره أحمد محمد الهنوم ، رحاب طه حسين شريدح- 2018)** التي هدفت الي امكانية الاستفادة من الوسائط المختلفة وما توفره من حلول ومتغيرات تشكيلية ابداعية لإبتكار تصميمات ملبسية معاصرة باعمال تصويرية مبنية علي القيم الجمالية والتقنية للوسائط المختلطة بأسلوب التصميم علي المانيكان مع استطلاع آراء الفئات المعنية (اساتذه الجامعات - مجموعة من المستهلكات) ومن بعد معالجة النتائج احصائيا تبين نجاح التصميمات المنفذه. و من الدراسات القائمة علي التشكيل علي المانيكان دراسة كل من (نرمين عبد الرحمن عبد الباسط و اخرون- 2018) و(دعاء محمد عبود و نجلاء محمد أحمد- 2015) و(صافيناز محمد النبوي- 2016) ودراسة (دعاء محمد عبود أحمد و هالة سليمان السيد سليمان- 2017).

فتناولت الدراسة **الأولي** دراسة وتحليل فن الأويجامي والتعرف علي خصائصه الفنية والجمالية والاستفادة منه في تقديم ملابس السهرة للتقنيات بأسلوب التصميم علي المانيكان. وحققت الدراسة رؤية المتخصصين في الاستخدام العلمي لعناصر واسس التصميم والأداء الوظيفي والجمالي للتصميمات بالإضافة الي تحقيق رؤية المنتجين من حيث سهولة تنفيذ و انتاج تصميمات مقبولة للمستهلك وتوفر الراحة وموائمتها للموضة. وفي الدراسة **الثانية** قامت الباحنتان ابتكار تصميمات معاصرة لملابس السيدات بثلاثة مقاسات من (40 الي 44) من ثلاثة أقمشة منفذة بأسلوب المرقعات وقد حازت تصميمات الأقمشة علي قبول المتخصصين في مجال الفن و الملابس ولاقت قبول المستهلكات. بينما ربطت دراسة **(صافيناز النبوي- 2016)** بين اسلوب التصميم علي المانيكان وفن الجرافيك لتصميم أزياء تصلح للمرأة العاملة لفترة المساء والسهرة. بتنفيذ (5) تصميمات نالت القبول من قبل المتخصصين و المستهلكين من حيث (عناصر واسس التصميم والجانب الابتكاري والاسلوب التقني المنفذ به القطعة. وهدفت الدراسة **الرابعة** الي الاستفادة من اسلوب الاسموكنج في عمل تصميمات لفترة المساء و السهرة نفذ بأسلوب التصميم علي المانيكان وتلائم جسم القوام النحيف، وقد تم تنفيذ عدد(18) تصميم علي المانيكان من غرز متنوعة للاسموكنج وكانت آراء المتخصصين في التصميم علي المانيكان كانت أفضل من المتخصصين في مجال التطريز. في محوري الابتكار والجانب الوظيفي، في حين كان رأي المتخصصين في التطريز أفضل في محور التصميم، وكذلك دراسة **(سوزان حجازي-2018)** حيث هدفت الي توظيف فن

طريقة تحضير الموديل بالتشكيل المصلب علي المانيكان



المانيكان رقم (1) و بعض من صور التصميمات المنقولة من قبل الطالبات.





التصميم الثالث التصميم الثاني التصميم الأول التشكيل الثالث على المانيكان
تصميمات الطالبات المرسومة المحتوية على تقنية الدرابيه بعد تطبيق الوسيلة التعليمية المشكلة على المانيكان. *(التصميمات مرتبة حسب معالجتها الاحصائية)

توصيف التصميمات:

<p>التصميم التاسع:</p>  <p>تصميم فستان سوارية (أو كوكتيل نهارا) نظرا لألوانه الزاهية ويمكن ارتداؤه بالليل. التصميم يجمع بين القماش الصلب في الكورساج والجيب. وقماش لين خفيف مقصص بشكل شرائط منسدلة على الجسم تظهر فيها ليونته وحركته، يضم أيضا خطوط الدرابيه باختلاف اتجاهتها علي حسب مكان تواجدها علي خط الوسط والصدر.</p>	<p>التصميم الاول:</p>  <p>فستان سوارية للمساء (أو كوكتيل نهارا) الفستان مكشوف من الظهر غير منتظم الطول، يحتوي علي درابيهات كثيرة مختلفة الانسدالية والاشكال لاختلاف اتجاه خياطة الدرابيه، من الأمام قماش سادة. التصميم من قماش حرير عالي الانسدالية.</p>
<p>التصميم الثاني:</p> 	<p>التصميم الثامن:</p> 

تصميم فستان سواريه يصلح للمساء والسهرة يتميز بخليط من الالوان الفاتحة الشفافة مع اللون الاصفر الصريح، يحتوي التصميم علي الكثير من الثنيات والطبقات في الجزء السفلي. الكثير من خطوط الدرابية علي منطقة البطن والجنب مع ظهر عالي.

التصميم الحادي عشر:



التصميم يتسم بالفانتازيا. عبارة عن جاكيت غير متمائل الاتزان يحتوي علي مزيج من قماش الجبردين السادة الرمادي والاخضر والكثير من قماش الساتان. يتمركز الدرابيه علي خط الوسط والهنش بأطوال مختلفة. مع بنطلون بنفس نوع القماش و يحتوي ايضا علي الدرابيه.

التصميم السابع:



تصميم فستان سواريه غير متمائل الاتزان و الاطوال. يحتوي علي خطوط درابيه في منطقة الزراع و أعلي الكتف والصدر و اسفله في اتجاه خط الكتف. التصميم من قماش الساتان المتوسط السمك والمعان. الدرابيه من قماش الشيفون المتعدد الالوان (الجاتاه) مع شال طويل منسدل علي الذراع الي الشفافية.

التصميم الثالث:



تصميم (زي كاجوال). بنطلون جينز أزرق يحتوي علي درابية علي خط الجنب، توب كت مع شال شيفون يظهر فيه شفافية الخامة وانسداليته ووضوح الدرابية و حركته وفقا لحركة الموديل.

التصميم الثاني عشر:



فستان سوارية للمساء والسهرة. التصميم يتسم بالفانتازيا واختلاف مكملات الزي عن استايل الموديل نفسه (فالبيوت كاجوال غني بخطوط الدرابيه كذلك الشابوه مع طبقة خفيفة من الشيفون الناعم). تواجد خطوط درابيه متمركزه علي خط الوسط و متفرعه عند الصدر وخط الارداق.

التصميم الرابع:



تصميم فستان سواريه من قماش الساتان الناعم شديد الانسدال، يحتوي التصميم علي كورساج درابيه علي منطقة الصدر و الوسط والارداق مجمعة بقطعة من الاكسسوار الذهبي علي خط الجنب. وجيب من طبقات الساتان الازرق والاصفر مختلفة الاطوال والطيات.

التصميم العاشر:



<p>تصميم كاجوال شتوي. بنطلون جينز متسع من أسفل الركبة بلوزه سادة باللون البني يعلوها كوفيه عريضه كاروهات من القماش الصوف الناعم. منسدله علي منطقة الاكتاف و الصدر تحتوي علي خطوط درابيه نيجه طريقة الارتداء بالاضافة الي غطاء رأس من نفس الخامة تحتوي علي ثنيات خفيفة.</p>	<p>تصميم فستان قصير. يصلح لفترة مع بعد الظهر والمساء، يمكن ارتداؤه علي بنطلون جينز. التصميم من قماش متوسط السماكه يغطي منطقة الكتفين و الصدر(بولورو) قصير من قماش ليكرا مطاطي كثير الدرابيه والثنايات مع جوارب بتصميم شبكي.</p>
<p>التصميم الخامس:</p>  <p>تصميم سالوبيت. يصلح التصميم لفتهر النهار و مابعد الظهر لبساطه تصميمه و ألوانه الفاتحه الباستيل. يحتوي علي خطوط الدرابيه في منطقة الظهر والكتفين. وتظهر حركة القماش المنسجمة مع حركة الموديل.</p>	<p>التصميم السادس:</p>  <p>تصميم يتسم بالفانتازيا يحتوي علي قماش متماسك متعدد الالوان (جانجاه) منكثل في الجيب والصدر يحتوي علي الدرابيه المختلف الاتجاه عند اكسوار الرقبه. و كذلك يحتوي علي درابيه مع اكسوار علي خط الكتف والكم.</p>

وبذلك يكون الوزن المرجح لاجابات كل عبارة من العبارات على النحو التالي:

1 - 1.66 (غير موافق)
1.67 - 2.33 (موافق إلى حد ما)
2.34 - 3 (موافق)

ملحوظة: الأرقام مقربة لأقرب رقمين عشرين

أولاً: استبانة الطالبات

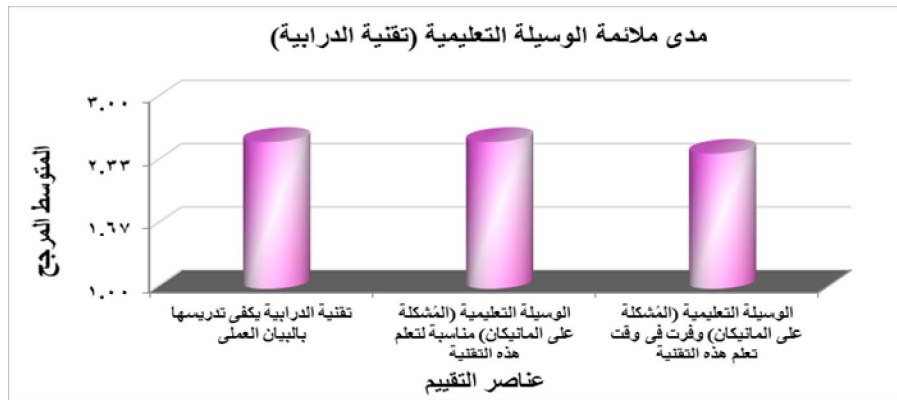
عينة الدراسة = 50 طالبة

❖ التحقق من مدى ملائمة كلاً من الوسيلة التعليمية (تقنية الدرابيه) والموديلات المُشكلة على المانيكان. وللتأكد من مدى ملائمة كلاً من الوسيلة التعليمية (تقنية الدرابيه) والموديلات (المُشكلة على المانيكان)، قامت الباحثة بحساب التكرارات والمتوسط المرجح والنسبة المرجحة لكل عنصر من عناصر الاستبانة وفقاً لاستجابات الطالبات عينة البحث وحسب المقياس الثلاثي المتدرج المستخدم، وجاءت النتائج على النحو التالي:

○ الوسيلة التعليمية (تقنية الدرابيه)

جدول (1): التكرارات والمتوسطات المرجحة والنسبة المرجحة للعناصر العامة بالاستبانة وفقاً لاستجابات الطالبات عينة البحث.

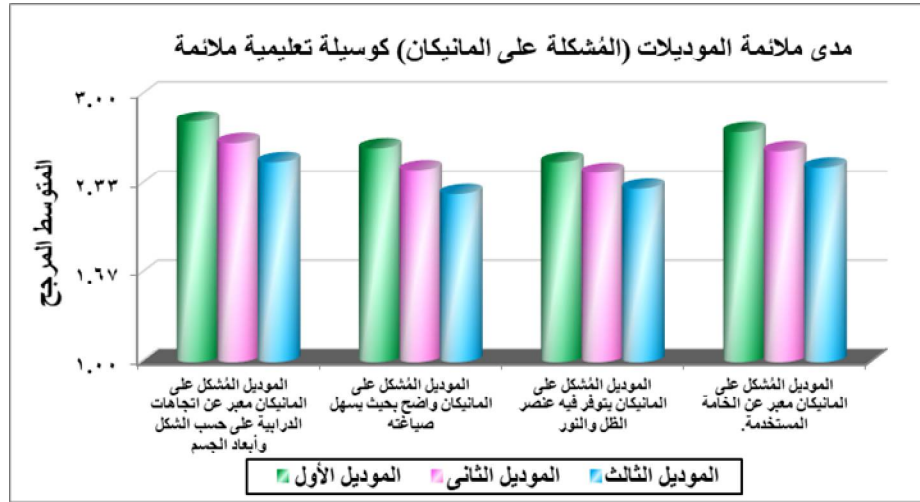
درجة الموافقة	النسبة المرجحة (%)	المتوسط المرجح	مجموع الأوزان	الإستجابة			عناصر التقييم
				موافق	موافق إلى حد ما	غير موافق	
موافق	84.67%	2.54	127	35	7	8	تقنية الدرابيه يكفى تدريسها بالبيان العملى
موافق	84.67%	2.54	127	31	15	4	الوسيلة التعليمية (المُشكلة على المانيكان) مناسبة لتعلم هذه التقنية
موافق	80.67%	2.42	121	26	19	5	الوسيلة التعليمية (المُشكلة على المانيكان) وفرت في وقت تعلم هذه التقنية
موافق	83.33%	2.50					الوسيلة التعليمية



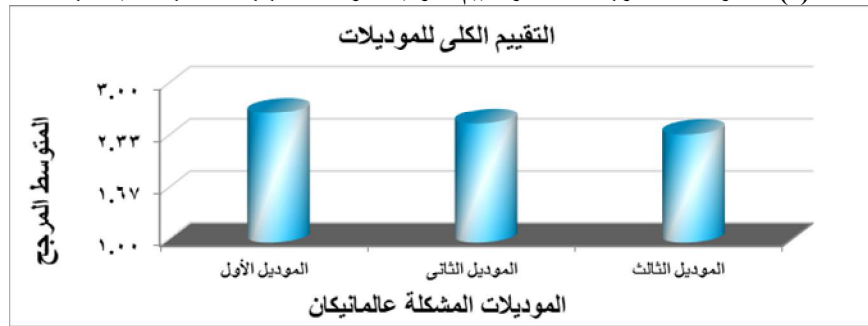
شكل (1): المتوسطات المرجحة للعناصر العامة بالاستبانة وفقاً لاستجابات الطالبات عينة البحث. يبين من الجدول (1) والشكل البياني (1) اتفاق طالبات عينة البحث حول العناصر العامة الخاصة بالوسيلة التعليمية (تقنية الدراية) ، حيث وقعت استجاباتهم في مستوى (موافق) لجميع العناصر العامة بناءً على التدرج الثلاثي للوزن المرجح، وتراوحت قيم المتوسطات المرجحة لها ما بين (2.42 - 2.54)، وتراوحت النسب المرجحة ما بين (80.67% - 84.67%)، مما

جدول (2): التكرارات والمتوسطات المرجحة والنسبة المرجحة لعناصر تقييم الموديلات وفقاً لاستجابات الطالبات عينة البحث.

الموديلات	العبارات	الإستجابة			مجموع الأوزان	المتوسط المرجح	النسبة المرجحة (%)	درجة الموافقة
		موافق	موافق إلى حد ما	غير موافق				
الموديل الأول	الموديل المُشكل على الماتيكان معبر عن اتجاهات الدراية على حسب الشكل وأبعاد الجسم	40	10	-	140	2.80	93.33%	موافق
	الموديل المُشكل على الماتيكان واضح بحيث يسهل صياغته	32	16	2	130	2.60	86.67%	موافق
	الموديل المُشكل على الماتيكان يتوفر فيه عنصر الظل والنور	34	7	9	125	2.50	83.33%	موافق
	الموديل المُشكل على الماتيكان معبر عن الخامة المستخدمة.	37	12	1	136	2.72	90.67%	موافق
الموديل الثاني	الموديل المُشكل على الماتيكان معبر عن اتجاهات الدراية على حسب الشكل وأبعاد الجسم	33	16	1	132	2.64	88.00%	موافق
	الموديل المُشكل على الماتيكان واضح بحيث يسهل صياغته	25	22	3	122	2.44	81.33%	موافق
	الموديل المُشكل على الماتيكان يتوفر فيه عنصر الظل والنور	27	17	6	121	2.42	80.67%	موافق
	الموديل المُشكل على الماتيكان معبر عن الخامة المستخدمة.	32	15	3	129	2.58	86.00%	موافق
الموديل الثالث	الموديل المُشكل على الماتيكان معبر عن اتجاهات الدراية على حسب الشكل وأبعاد الجسم	31	13	6	125	2.50	83.33%	موافق
	الموديل المُشكل على الماتيكان واضح بحيث يسهل صياغته	22	19	9	113	2.26	75.33%	موافق إلى حد ما
	الموديل المُشكل على الماتيكان يتوفر فيه عنصر الظل والنور	25	15	10	115	2.30	76.67%	موافق إلى حد ما
	الموديل المُشكل على الماتيكان معبر عن الخامة المستخدمة.	31	11	8	123	2.46	82.00%	موافق
الموديل الأول		88.50%		2.66				موافق
الموديل الثاني		84.00%		2.52				موافق
الموديل الثالث		79.33%		2.38				موافق



شكل (2): المتوسطات المرجحة لعناصر تقييم الموديلات وفقاً لاستجابات الطالبات عينة البحث.



شكل (3): المتوسطات المرجحة للتقييم الكلي للموديلات الثلاث وفقاً لاستجابات الطالبات عينة البحث.

مستوى (موافق) لعنصر التقييم الأول والرابع وبلغت قيمة المتوسط المرجح لهما (2.50 ، 2.46)، وبلغت النسبة المرجحة لهما (83.33% ، 82.0%) على الترتيب، في حين وقعت استجاباتهم في مستوى (موافق إلى حد ما) لعنصر التقييم الثاني والثالث وبلغت قيمة المتوسط المرجح لهما (2.26 ، 2.30)، وبلغت النسبة المرجحة لهما (75.33% ، 76.67%) على الترتيب، وجاء التقييم الكلي للموديل الثالث في مستوى (موافق) بمتوسط مرجح (2.38) ونسبة مرجحة (79.33%)، مما يوضح ملائمة الموديل الثالث (المشكل على المانيكان) وفقاً لاستجابات الطالبات عينة البحث.

ثانياً: استبانة المحكمين

عينة الدراسة = 12 عضو هيئة تدريسي

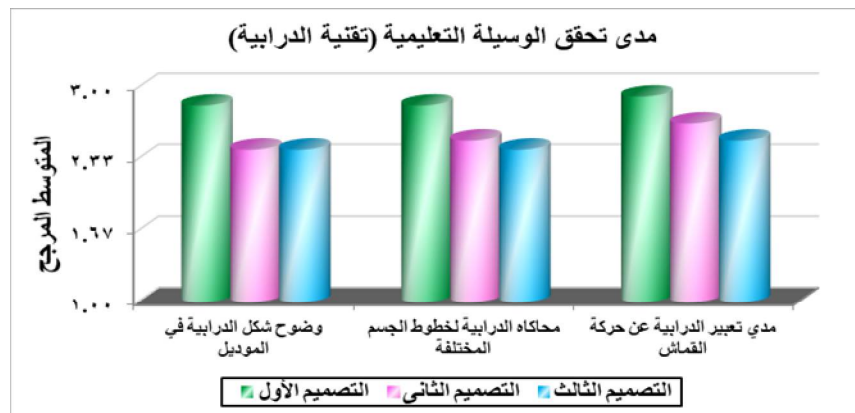
❖ التحقق من مدى ملائمة الموديلات المشكلة على المانيكان (تقنية الدرابية).

وللتأكد من مدى ملائمة الوسيلة التعليمية المستخدمة في التصميمات المقترحة، قامت الباحثة بحساب التكرارات والمتوسط المرجح والنسبة المرجحة لكل عبارة من العبارات الخاصة بالوسيلة التعليمية وفقاً لآراء المحكمين عينة البحث وحسب المقياس الثلاثي المتدرج المستخدم، وجاءت النتائج على النحو التالي:

جدول (3): التكرارات والمتوسطات المرجحة والنسبة المرجحة للعبارة الخاصة بالوسيلة التعليمية وفقاً لآراء المحكمين عينة البحث.

درجة الموافقة	النسبة المرجحة (%)	المتوسط المرجح	مجموع الأوزان	الإستجابة			العبارات	التصميمات المقترحة الأولى
				موافق	موافق إلى حد ما	غير موافق		
موافق	94.44%	2.83	34	10	2	-	وضوح شكل الدرابية في الموديل	التصميم الأول
موافق	94.44%	2.83	34	10	2	-	محاكاة الدرابية لخطوط الجسم المختلفة	

التصميم	مدي تعبير الدرابية عن حركة القماش	11	1	-	35	2.92	97.22%	موافق
التصميم الثاني	وضوح شكل الدرابية في الموديل	6	5	1	29	2.42	80.56%	موافق
	محاكاة الدرابية لخطوط الجسم المختلفة	6	6	-	30	2.50	83.33%	موافق
	مدي تعبير الدرابية عن حركة القماش	8	4	-	32	2.67	88.89%	موافق
التصميم الثالث	وضوح شكل الدرابية في الموديل	7	3	2	29	2.42	80.56%	موافق
	محاكاة الدرابية لخطوط الجسم المختلفة	6	5	1	29	2.42	80.56%	موافق
	مدي تعبير الدرابية عن حركة القماش	6	6	-	30	2.50	83.33%	موافق
التصميم الأول								موافق
التصميم الثاني								موافق
التصميم الثالث								موافق



شكل (4): المتوسطات المرجحة للعبارة الخاصة بالوسيلة التعليمية وفقاً لآراء المحكمين عينة البحث.

فريال سعيد أحمد سلوم التي هدفت الي اعداد وحدة تعليمية مستحدثة لمقرر التشكيل علي المانيكان لتنمية مهارات الطالبات الابداعية في تجديد ملابس المساء و السهرة و اسفرت النتائج عن وجود فروق دالة احصائيا لصالح التطبيق البعدي.

❖ **التحقق من مدى تحقق عناصر التصميم في التصميمات المقترحة.**

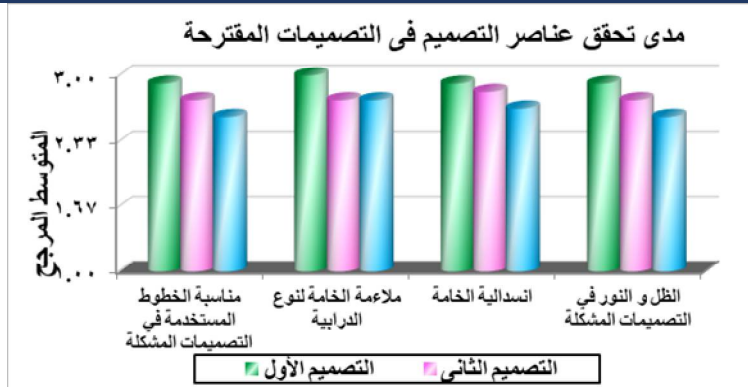
وللتأكد من مدى تحقق عناصر التصميم في التصميمات المقترحة، قامت الباحثة بحساب التكرارات والمتوسط المرجح والنسبة المرجحة لكل عبارة من العبارات الخاصة بعناصر التصميم وفقاً لآراء المحكمين عينة البحث وحسب المقياس الثلاثي المتدرج المستخدم، وجاءت النتائج على النحو التالي:

يتبين من الجدول (3) والشكل البياني (4) اتفاق المحكمين عينة البحث حول العبارات الخاصة بالوسيلة التعليمية المستخدمة في التصميمات المقترحة ، حيث وقعت آرائهم في مستوى (موافق) لجميع العبارات بناءً على التدرج الثلاثي للوزن المرجح، وتراوحت قيم المتوسطات المرجحة لها ما بين (2.42 – 2.83)، وتراوحت النسب المرجحة ما بين (80.67% - 94.44%)، وجاء التقييم الكلي للموديلات الثلاث (الأول ، الثاني ، الثالث) في مستوى (موافق) بمتوسط مرجح (2.86 ، 2.53 ، 2.44) ونسبة مرجحة (95.37% ، 84.26% ، 81.48%) على الترتيب، مما يوضح ملائمة الوسيلة التعليمية المستخدمة في التصميمات المقترحة وفقاً لآراء المحكمين عينة البحث. وهذا ما يتفق مع دراسة "أميرة أحمد الهدوم و رحاب طه شريدح" وكذلك دراسة

جدول (4): التكرارات والمتوسطات المرجحة والنسبة المرجحة للعبارة الخاصة بعناصر التصميم وفقاً لآراء المحكمين عينة البحث.

درجة الموافقة	النسبة المرجحة (%)	المتوسط المرجح	مجموع الأوزان	الإستجابة		العبارات	تصميمات المقترحة
				موافق إلى حد ما	غير موافق		
موافق	97.22%	2.92	35	1	-	مناسبة الخطوط المستخدمة في التصميمات المشكلة	التصميم الأول
موافق	100.0%	3.00	36	-	-	ملاءمة الخامة لنوع الدرابية	
موافق	97.22%	2.92	35	1	-	انسدادية الخامة	
موافق	97.22%	2.92	35	1	-	الظل و النور في التصميمات المشكلة	التصميم الثاني
موافق	91.67%	2.75	33	3	-	مناسبة الخطوط المستخدمة في التصميمات المشكلة	
موافق	91.67%	2.75	33	3	-	ملاءمة الخامة لنوع الدرابية	

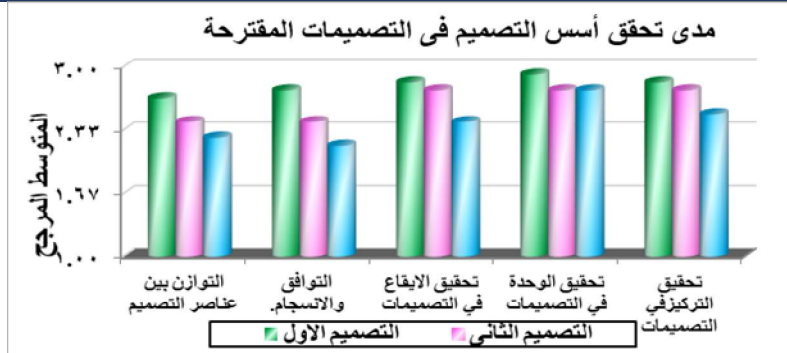
التصميم	المتوسط المرجح	النسبة المئوية	موافق	موافق	موافق	موافق
التصميم الثالث	انسدادلية الخامة	2.83	34	-	2	10
	الظل و النور في التصميمات المشكلة	2.75	33	-	3	9
	مناسبة الخطوط المستخدمة في التصميمات المشكلة	2.58	31	1	3	8
	ملاءمة الخامة لنوع الدرايية	2.75	33	-	3	9
	انسدادلية الخامة	2.67	32	1	2	9
	الظل و النور في التصميمات المشكلة	2.58	31	-	5	7
التصميم الأول	2.94	97.92%	موافق			
التصميم الثاني	2.77	92.36%	موافق			
التصميم الثالث	2.65	88.19%	موافق			



شكل (5): المتوسطات المرجحة للعبارة الخاصة بعناصر التصميم وفقاً لآراء المحكمين عينة البحث. يتبين من الجدول (4) والشكل البياني (5) اتفاق المحكمين عينة البحث حول العبارات الخاصة بعناصر التصميم في التصميمات المقترحة، حيث وقعت آرائهم في مستوى (موافق) لجميع العبارات بناءً على التدرج الثلاثي للوزن المرجح، وتراوحت قيم المتوسطات المرجحة لها ما بين (2.58 - 3.0)، وتراوحت النسب المرجحة ما بين (86.11% - 100%)، وجاء التقييم الكلي للتصميمات الثلاث (الأول، الثاني، الثالث) في مستوى (موافق) بمتوسط مرجح (2.94، 2.77، 2.65) ونسبة مرجحة (97.92%، 92.36%، 88.19%) على الترتيب، مما يوضح تكرارات والمتوسطات المرجحة والنسبة المرجحة للعبارة الخاصة بأسس التصميم وفقاً لآراء المحكمين عينة البحث.

التصميم المقترحة	العبارات	الإستجابة			مجموع الأوزان	المتوسط المرجح	النسبة المرحجة (%)	درجة الموافقة
		موافق	موافق إلى حد ما	غير موافق				
التصميم الأول	التوازن بين عناصر التصميم	8	4	-	32	2.67	88.89%	موافق
	التوافق والانسجام.	9	3	-	33	2.75	91.7%	موافق
	تحقيق الإيقاع في التصميمات	10	2	-	34	2.83	94.4%	موافق
	تحقيق الوحدة في التصميمات	11	1	-	35	2.92	97.22%	موافق
	تحقيق التركيز في التصميمات	10	2	-	34	2.83	94.44%	موافق
التصميم الثاني	التوازن بين عناصر التصميم	5	7	-	29	2.42	80.56%	موافق
	التوافق والانسجام.	5	7	-	29	2.42	80.56%	موافق
	تحقيق الإيقاع في التصميمات	9	3	-	33	2.75	91.67%	موافق
	تحقيق الوحدة في التصميمات	9	3	-	33	2.75	91.67%	موافق
	تحقيق التركيز في التصميمات	9	3	-	33	2.75	91.67%	موافق
التصميم الثالث	التوازن بين عناصر التصميم	5	5	2	27	2.25	75.00%	موافق إلى حد ما

التوافق والانسجام.	3	8	1	26	2.17	72.22%	موافق إلى
تحقيق الإيقاع في التصميمات	7	3	2	29	2.42	80.56%	موافق
تحقيق الوحدة في التصميمات	9	3	-	33	2.75	91.67%	موافق
تحقيق التركيز في التصميمات	6	6	-	30	2.50	83.33%	موافق
التصميم الأول	2.80 ، 93.33% موافق						
التصميم الثاني	2.62 ، 87.22% موافق						
التصميم الثالث	2.42 ، 80.56% موافق						



شكل (6): المتوسطات المرجحة للعبارات الخاصة بأسس التصميم وفقاً لآراء المحكمين عينة البحث.

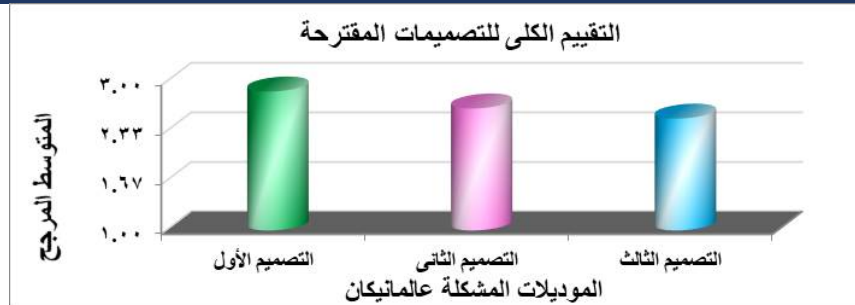
مرجحة (93.33% ، 87.22% ، 80.56%) على الترتيب، مما يوضح تحقق أسس التصميم في التصميمات المقترحة وفقاً لآراء المحكمين عينة البحث.

❖ التقييم الكلي للتصميمات المقترحة.

وللوصول للتقييم الكلي للتصميمات المقترحة، قامت الباحثة بحساب المتوسط المرجح العام لكل تصميم عن طريق حساب المتوسط العام لعبارات التقييم لكل تصميم وفقاً لآراء المحكمين عينة البحث وحسب المقياس الثلاثي المتدرج المستخدم، وجاءت النتائج على النحو التالي:

جدول (6): المتوسطات المرجحة والنسبة المرجحة للتقييم الكلي للتصميمات المقترحة وفقاً لآراء المحكمين عينة البحث.

التصميمات المقترحة	المتوسط المرجح	النسبة المرجحة (%)	درجة الموافقة
التصميم الأول	2.87	95.54%	موافق
التصميم الثاني	2.64	87.95%	موافق
التصميم الثالث	2.50	83.41%	موافق



شكل (7): المتوسطات المرجحة للتقييم الكلي للتصميمات المقترحة وفقاً لآراء المحكمين عينة البحث.

عبد الباسط و اخرون، دعاء محمد عبود و نجلاء محمد أحمد ، صافيناز محمد النبوي و دراسة سوزان حجازي).

ثالثاً: استبانة تحكيم التصميمات المنقولة.

عينة المحكمين = 12 عضو هيئة تدريس

❖ التحقق من مدى تحقق عناصر التصميم في التصميمات المنقولة.

وللتأكد من مدى تحقق عناصر التصميم في التصميمات المنقولة، قامت الباحثة بحساب المتوسط المرجح العام والنسبة المرجحة

يتمين من الجدول (5) والشكل البياني (6) اتفاق المحكمين عينة البحث حول العبارات الخاصة بأسس التصميم في التصميمات المقترحة، حيث وقعت آرائهم في مستوى (موافق) لمعظم العبارات بناءً على التدرج الثلاثي للوزن المرجح، وتراوحت قيم المتوسطات المرجحة لها ما بين (2.42 – 2.92)، في حين وقعت آرائهم في مستوى (موافق إلى حد ما) للعبارتين الأولى والثانية الخاصة بالتصميم الثالث حيث بلغ المتوسط المرجح (2.25) ، والنسبة المرجحة (75% ، 97.22%) على الترتيب، وجاء التقييم الكلي للتصميمات الثلاث (الأول ، الثاني ، الثالث) في مستوى (موافق) بمتوسط مرجح (2.80 ، 2.62 ، 2.42) ونسبة

جدول (6): المتوسطات المرجحة والنسبة المرجحة للتقييم الكلي للتصميمات المقترحة وفقاً لآراء المحكمين عينة البحث.

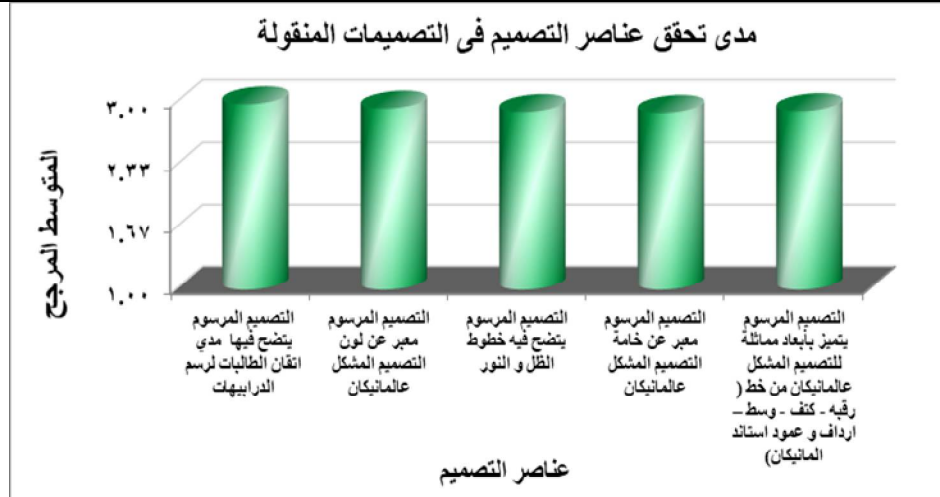
يتمين من الجدول (6) والشكل البياني (7) اتفاق المحكمين عينة البحث حول التقييم الكلي للتصميمات المقترحة الثلاث (الأول ، الثاني ، الثالث)، حيث وقعت آرائهم في مستوى (موافق) لمعظم العبارات بناءً على التدرج الثلاثي للوزن المرجح وبلغ المتوسط المرجح لها (2.87 ، 2.64 ، 2.50) والنسبة المرجحة (95.54% ، 87.95% ، 83.41%) على الترتيب، مما يوضح ملائمة التصميمات المشكلة المقترحة وفقاً لآراء المحكمين عينة البحث. وهو ما يتوافق مع العديد من الدراسات كدراسة نرمين عبد الرحمن

العامة لكل عنصر من عناصر التصميم وفقاً لأراء المحكمين عينة | على النحو التالي:

البحث وحسب المقياس الثلاثي المتدرج المستخدم، وجاءت النتائج

جدول (7): المتوسطات المرجحة والنسبة المرجحة لعناصر التصميم في التصميمات المنقولة وفقاً لأراء المحكمين عينة البحث.

العبارات	المتوسط المرجح	الانحراف المعياري	النسبة المرجحة (معامل الجودة) (%)	درجة الموافقة
التصميم المنقول يتضح فيها مدي اتقان الطالبات لرسم الدرايبهات	2.98	0.14	99.38%	موافق
التصميم المنقول معبر عن لون التصميم المشكل عالمانيكان	2.94	0.25	97.84%	موافق
التصميم المنقول يتضح فيه خطوط الظل و النور	2.90	0.30	96.60%	موافق
التصميم المنقول معبر عن خامة التصميم المشكل عالمانيكان	2.89	0.32	96.30%	موافق
التصميم المنقول يتميز بأبعاد مماثلة للتصميم المشكل عالمانيكان من خط (رقيه - كتف - وسط - ارداف و عمود استناد المانيكان)	2.91	0.29	96.91%	موافق



شكل (8): المتوسطات المرجحة لعناصر التصميم في التصميمات المنقولة وفقاً لأراء المحكمين عينة البحث.

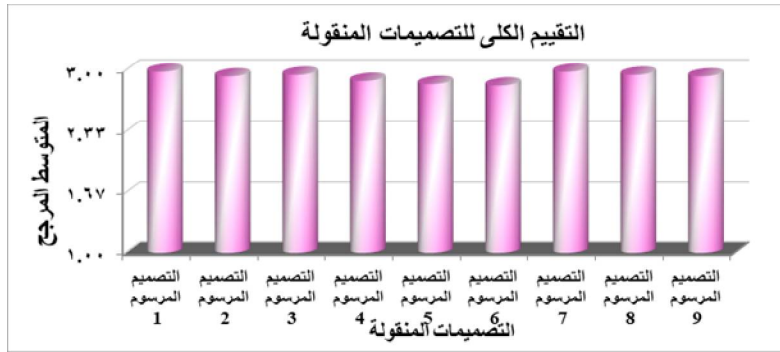
❖ التقييم الكلي للتصميمات المنقولة.

وللوصول للتقييم الكلي للتصميمات المنقولة، قامت الباحثة بحساب المتوسط المرجح العام لكل تصميم عن طريق حساب المتوسط العام لعناصر التصميم لكل تصميم وفقاً لأراء المحكمين عينة البحث وحسب المقياس الثلاثي المتدرج المستخدم، وجاءت النتائج على النحو التالي:

يتبين من الجدول (7) والشكل البياني (8) اتفاق المحكمين عينة البحث حول عناصر التصميم في التصميمات المنقولة، حيث وقعت آرائهم في مستوى (موافق) لجميع العبارات بناءً على التدرج الثلاثي للوزن المرجح، وتراوحت قيم المتوسطات المرجحة لها ما بين (2.89 - 2.98)، وتراوحت النسب المرجحة ما بين (96.30% - 99.38%)، مما يوضح تحقق عناصر التصميم في التصميمات المنقولة وفقاً لأراء المحكمين عينة البحث.

جدول (8): المتوسطات المرجحة والنسبة المرجحة للتقييم الكلي للتصميمات المنقولة وفقاً لأراء المحكمين عينة البحث.

الترتيب	درجة الموافقة	النسبة المرجحة (معامل الجودة) (%)	الانحراف المعياري	المتوسط المرجح	التصميمات
1	موافق	99.44%	0.13	2.98	التصميم المنقول 1
5	موافق	97.78%	0.25	2.93	التصميم المنقول 2
3	موافق	98.33%	0.22	2.95	التصميم المنقول 3
7	موافق	96.11%	0.32	2.88	التصميم المنقول 4
8	موافق	95.00%	0.36	2.85	التصميم المنقول 5
9	موافق	94.44%	0.38	2.83	التصميم المنقول 6
1 مكرر	موافق	99.44%	0.13	2.98	التصميم المنقول 7
3 مكرر	موافق	98.33%	0.22	2.95	التصميم المنقول 8
5 مكرر	موافق	97.78%	0.25	2.93	التصميم المنقول 9

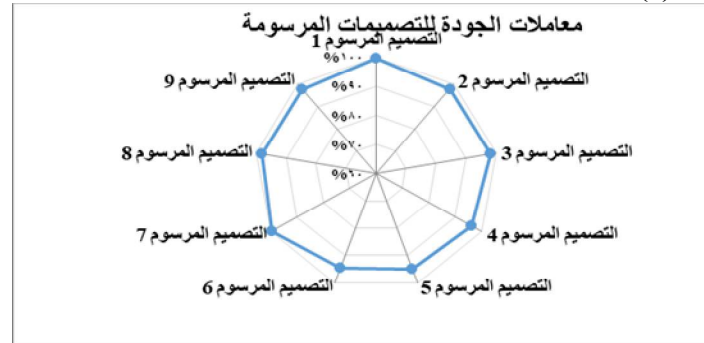


شكل (9): المتوسطات المرجحة للتقييم الكلي للتصميمات المنقولة وفقاً لآراء المحكمين عينة البحث.

بمتوسط مرجح (2.95) ونسبة مرجحة (98.33%) لكل منهما، ثم التصميمين رقمي (2 ، 9) في المرتبة الثالثة بمتوسط مرجح (2.93) ونسبة مرجحة (97.78%) لكل منهما ، ويأتي بعد ذلك باقي التصميمات المنقولة حسب المتوسط المرجح لكل منها.

والشكل البياني التالي يوضح معاملات الجودة للتصميمات المنقولة:

شكل (9): معاملات الجودة للتصميمات المنقولة وفقاً لآراء المحكمين عينة البحث.



قامت الباحثة بحساب المتوسط المرجح العام والنسبة المرجحة العامة لكل عنصر من عناصر الاستبانة وفقاً لآراء المحكمين عينة البحث وحسب المقياس الثلاثي المتدرج المستخدم، وجاءت النتائج على النحو التالي:

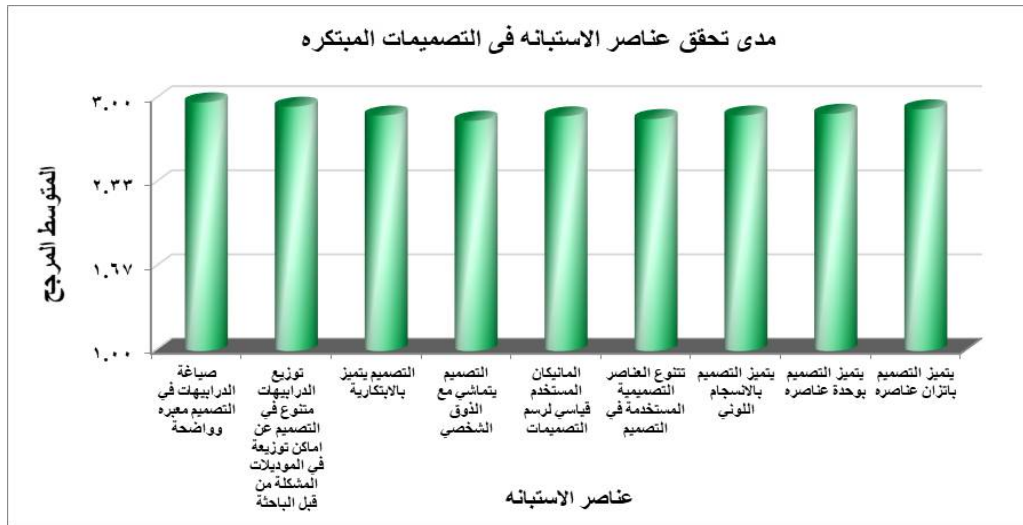
يتبين من الجدول (8) والشكل البياني (9) اتفاق المحكمين عينة البحث حول التقييم الكلي للتصميمات المنقولة، حيث وقعت آرائهم في مستوى (موافق) لجميع التصميمات بناءً على التدرج الثلاثي للوزن المرجح وجاء التصميمين رقمي (1 ، 7) في المرتبة الأولى بمتوسط مرجح (2.98) ونسبة مرجحة (99.07%) لكل منهما، يليهما التصميمين رقمي (3 ، 8) في المرتبة الثانية

رابعاً: استبانة تحكيم التصميمات المبتكرة من قبل الطالبات عينة الدراسة = 12 عضو هيئة تدريس
❖ التحقق من مدى تحقق عناصر التصميم في التصميمات المبتكرة

وللتأكد من مدى تحقق عناصر التصميم في التصميمات المبتكرة،

جدول (7): المتوسطات المرجحة والنسبة المرجحة لعناصر التصميم في التصميمات المبتكرة وفقاً لآراء المحكمين عينة البحث.

العبارات	المتوسط المرجح	الانحراف المعياري	النسبة المرجحة (معامل الجودة %)	درجة الموافقة
1- صباغة الدرايبهات في التصميم معبره وواضحة	2.97	0.04	%99.07	موافق
2- توزيع الدرايبهات متنوع في التصميم عن اماكن توزيعه في الموديلات المشكلة من قبل الباحثة	2.94	0.05	%97.92	موافق
3- التصميم يتميز بالابتكارية	2.87	0.11	%95.60	موافق
4- التصميم يتماشى مع الذوق الشخصي	2.83	0.11	%94.21	موافق
5- المانيكان المستخدم قياسي لرسم التصميمات	2.86	0.11	%95.37	موافق
6- تنوع العناصر التصميمية المستخدمة في التصميم	2.84	0.11	%94.68	موافق
7- يتميز التصميم بالانسجام اللوني	2.87	0.09	%95.60	موافق
8- يتميز التصميم بوحدة عناصره	2.88	0.09	%96.06	موافق
9- يتميز التصميم باتزان عناصره	2.92	0.08	%97.22	موافق



شكل (8): المتوسطات المرجحة لعناصر الاستبانة في التصميمات المبتكرة وفقاً لآراء المحكمين عينة البحث.

يتميز من الجدول (7) والشكل البياني (8) اتفاق المحكمين عينة البحث حول عناصر التصميم في التصميمات المنفذة، حيث وقعت آرائهم في مستوى (موافق) لجميع العبارات بناءً على التدرج الثلاثي للوزن المرجح، وتراوحت قيم المتوسطات المرجحة لها ما بين (2.83 - 2.97)، وتراوحت النسب المرجحة ما بين (94.21% - 99.07%)، مما يوضح تحقق عناصر الاستبانة في التصميمات المبتكرة وفقاً لآراء

المحكمين عينة البحث.
 ❖ **التقييم الكلي للتصميمات المبتكرة من قبل الطالبات.** وللوصول للتقييم الكلي للتصميمات المبتكرة، قامت الباحثة بحساب المتوسط المرجح العام لكل تصميم عن طريق حساب المتوسط العام لعناصر الاستبانة لكل تصميم وفقاً لآراء المحكمين عينة البحث وحسب المقياس الثلاثي المتدرج المستخدم، وجاءت النتائج على النحو التالي:

جدول (8): المتوسطات المرجحة والنسبة المرجحة للتقييم الكلي للتصميمات المبتكرة وفقاً لآراء المحكمين عينة البحث.

الترتيب	درجة الموافقة	النسبة المرجحة (معامل الجودة %)	الانحراف المعياري	المتوسط المرجح	التصميمات
1	موافق	99.38%	0.14	2.98	التصميم 1
4	موافق	96.60%	0.30	2.90	التصميم 2
10	موافق	95.06%	0.36	2.85	التصميم 3
7	موافق	95.99%	0.33	2.88	التصميم 4
12	موافق	93.52%	0.40	2.81	التصميم 5
11	موافق	94.14%	0.38	2.82	التصميم 6
8	موافق	95.37%	0.35	2.86	التصميم 7
3	موافق	97.84%	0.25	2.935	التصميم 8
2	موافق	98.15%	0.23	2.944	التصميم 9
8 مكرر	موافق	95.37%	0.35	2.86	التصميم 10
6	موافق	96.30%	0.32	2.89	التصميم 11
4 مكرر	موافق	96.60%	0.30	2.90	التصميم 12



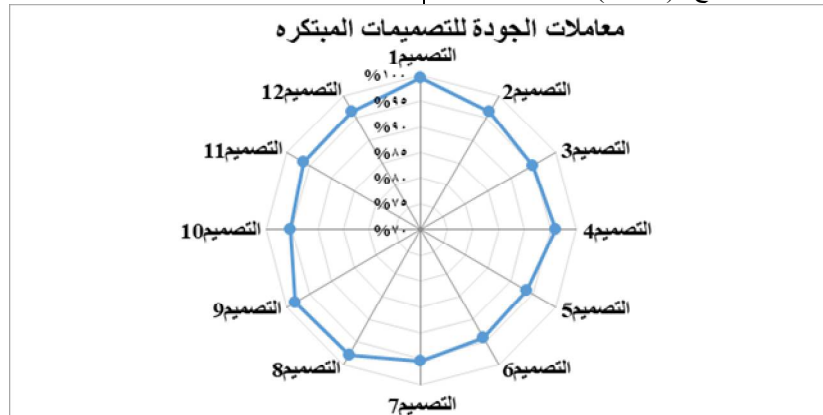
شكل (9): المتوسطات المرجحة للتقييم الكلي للتصميمات المبتكرة وفقاً لآراء المحكمين عينة البحث.

يتميز من الجدول (8) والشكل البياني (9) اتفاق المحكمين عينة البحث حول التقييم الكلي للتصميمات المبتكرة،

حيث وقعت آرائهم في مستوى (موافق) لجميع التصميمات بناءً على التدرج الثلاثي للوزن المرجح وجاء التصميم رقم (1) في

(97.84%)، ويأتي بعد ذلك باقي التصميمات المرسومة حسب المتوسط المرجح لكل منها. والشكل البياني التالي يوضح معاملات الجودة للتصميمات المبتكرة.

المرتبة الأولى بمتوسط مرجح (2.98) ونسبة مرجحة (99.07%)، يليه التصميم رقم (9) في المرتبة الثانية بمتوسط مرجح (2.944) ونسبة مرجحة (98.15%)، ثم التصميم رقم (8) في المرتبة الثالثة بمتوسط مرجح (2.935) ونسبة مرجحة



شكل (9): معاملات الجودة للتصميمات المبتكرة وفقاً لآراء المحكمين عينة البحث.

التحقق من صدق وثبات أدوات البحث

الباحثة بحساب معامل الارتباط بين درجات كل عبارة والدرجات الكلية للبعد الذي تنتمي إليه العبارة، وجاءت النتائج كما هي مبينة في الجدول (1):

أولاً: استبانة الطالبات
نتائج صدق الاتساق الداخلي للاستبانة.
وللتحقق من صدق الاتساق الداخلي للاستبانة، قامت

جدول (1): يوضح معاملات الارتباط بين درجات كل عبارة والدرجات الكلية للبعد الذي تنتمي إليه العبارة.

الأبعاد	العبارات	معامل الارتباط	مستوى الدلالة	الدلالة الاحصائية
9	1- تقنية الدراية يكفي تدريسها بالبيان العملي	0.94	0.01	دال
	2- الوسيلة التعليمية (المُشكلة على المانيكان) مناسبة لتعلم هذه التقنية	0.93	0.01	دال
	3- الوسيلة التعليمية (المُشكلة على المانيكان) وفرت في وقت تعلم هذه التقنية	0.95	0.01	دال
الموديلات	1- الموديل المُشكل على المانيكان معبر عن اتجاهات الدراية على حسب الشكل وأبعاد الجسم	0.85	0.01	دال
	2- الموديل المُشكل على المانيكان واضح بحيث يسهل صياغته	0.83	0.01	دال
	3- الموديل المُشكل على المانيكان يتوفر فيه عنصر الظل والنور	0.87	0.01	دال
	4- الموديل المُشكل على المانيكان معبر عن الخامة المستخدمة.	0.86	0.01	دال

وللتحقق من صدق الاتساق الداخلي للاستبانة، قامت الباحثة بحساب معامل الارتباط بين الدرجات الكلية لكل بُعد والدرجات الكلية للاستبانة، وجاءت النتائج كما هي مبينة في الجدول (2):

يبين الجدول (1) معاملات الارتباط بين درجات كل عبارة والدرجات الكلية للبعد الذي تنتمي إليه العبارة، حيث تراوحت ما بين (0.83 - 0.95) وجميعها دالة إحصائياً وبذلك تعتبر عبارات الاستبانة صادقة لما وضعت لقياسه.
نتائج الصدق البنائي للاستبانة.

جدول (2): يوضح معاملات الارتباط بين الدرجات الكلية لكل بُعد عبارة والدرجات الكلية للاستبانة.

الأبعاد	معامل الارتباط	مستوى الدلالة	الدلالة الاحصائية
عام	0.67	0.01	دال
الموديلات	0.75	0.01	دال

نتائج ثبات استبانة الطالبات.
وقد تحققت الباحثة من ثبات الاستبانة من خلال طريقة معامل ألفا كرونباخ وجاءت النتائج كما هي مبينة في الجدول (3).

يبين الجدول (2) معاملات الارتباط بين الدرجات الكلية لكل بُعد عبارة والدرجات الكلية للاستبانة، حيث بلغت (0.67)، على الترتيب وجميعها دالة إحصائياً وبذلك تعتبر أبعاد الاستبانة صادقة لما وضعت لقياسه.

جدول (3): يوضح نتائج اختبار ألفا كرونباخ لثبات الاستبانة.

أداة البحث	عدد العبارات	معامل ألفا كرونباخ
استبانة الطالبات	7	0.77

يبين الجدول (3) معامل الثبات للاستبانة حيث بلغ (0.77)، وهي نسبة ثبات مقبولة مما يطمئن الباحثة لنتائج تطبيق الاستبانة.

ثانياً: استبانة المحكمين

❖ نتائج صدق الاتساق الداخلي للاستبانة.

جدول (4): يوضح معاملات الارتباط بين درجات كل عبارة والدرجات الكلية للمحور الذي تنتمي إليه كل عبارة.

المحاور	العبارات	معامل الارتباط	مستوى الدلالة	الدلالة الاحصائية
الوسائل التعليمية	وضوح شكل الدرابية في الموديل	0.94	0.01	دال
	محاكاة الدرابية لخطوط الجسم المختلفة	0.95	0.01	دال
	مدي تعبير الدرابية عن حركة القماش	0.89	0.01	دال
عناصر التصميم	مناسبة الخطوط المستخدمة في التصميمات المشكلة	0.82	0.01	دال
	ملاءمة الخامة لنوع الدرابية	0.84	0.01	دال
	انسدادية الخامة	0.65	0.022	دال
أسس التصميم	الظل و النور في التصميمات المشكلة	0.87	0.01	دال
	التوازن بين عناصر التصميم	0.94	0.01	دال
	التوافق والانسجام.	0.88	0.01	دال
	تحقيق الإيقاع في التصميمات	0.92	0.01	دال
	تحقيق الوحدة في التصميمات	0.92	0.01	دال
	تحقيق التركيز في التصميمات	0.78	0.01	دال

وللتحقق من الصدق البنائي للاستبانة، قامت الباحثة باستخدام معامل ارتباط سبيرمان لحساب معامل الارتباط بين درجات كل محور والدرجات الكلية للاستبانة، وجاءت النتائج كما هي مبينة في الجدول (5):

يبين الجدول (4) معاملات الارتباط بين درجات كل عبارة والدرجات الكلية للمحور الذي تنتمي إليه كل عبارة، حيث تراوحت ما بين (0.65 – 0.95) وجميعها دالة إحصائياً وبذلك تعتبر عبارات الاستبانة صادقة لما وضعت لقياسه.

❖ نتائج الصدق البنائي للاستبانة.

جدول (5): يوضح معاملات الارتباط بين درجات كل محور والدرجات الكلية للاستبانة.

المحاور	معامل الارتباط	مستوى الدلالة	الدلالة الاحصائية
خواص الوسيلة التعليمية	0.88	0.012	دال
عناصر التصميم	0.95	0.01	دال
أسس التصميم	0.96	0.01	دال

❖ نتائج ثبات الاستبانة. وقد تحققت الباحثة من ثبات الاستبانة من خلال طريقة معامل ألفا كرونباخ وجاءت النتائج كما هي مبينة في الجدول (5).

يبين الجدول (5) معاملات الارتباط بين درجات كل محور والدرجات الكلية للاستبانة حيث تراوحت ما بين (0.88 – 0.96) وجميعها دالة إحصائياً وبذلك تعتبر محاور الاستبانة صادقة لما وضعت لقياسه.

جدول (5): يوضح نتائج اختبار ألفا كرونباخ لثبات الاستبانة.

أداة البحث	عدد العبارات	معامل ألفا كرونباخ
استبانة المحكمين	12	0.95

❖ نتائج صدق الاتساق الداخلي للاستبانة. وللتحقق من صدق الاتساق الداخلي للاستبانة، قامت الباحثة باستخدام معامل ارتباط سبيرمان لحساب معامل الارتباط بين درجات كل عبارة والدرجات الكلية للاستبانة، وجاءت النتائج كما هي مبينة في الجدول (6):

يبين الجدول (5) معامل الثبات للاستبانة حيث بلغ (0.95)، وهي نسبة ثبات مرتفعة، مما يطمئن الباحثة لنتائج تطبيق الاستبانة.

ثالثاً: التحقق من صدق وثبات استبانة تحكيم التصميمات المنقولة
ثالثاً: استبانة تحكيم التصميمات المنقولة

جدول (6): يوضح معاملات الارتباط بين درجات كل عبارة والدرجات الكلية للاستبانة.

العبارة	معامل الارتباط	مستوى الدلالة	الدلالة الاحصائية
التصميم المنقول يتضح فيها مدي اتقان الطالبات لرسم الدرابيهات	0.77	0.01	دال
التصميم المنقول معبر عن لون التصميم المشكل عالمانيكان	0.67	0.017	دال
التصميم المنقول يتضح فيه خطوط الظل و النور	0.63	0.028	دال
التصميم المنقول معبر عن خامة التصميم المشكل عالمانيكان	0.60	0.041	دال
التصميم المنقولة يتميز بأبعاد مماثلة للتصميم المشكل عالمانيكان من خط (رقبه - كتف - وسط - ارداف و عمود استناد المانيكان)	0.83	0.01	دال

يبين الجدول (6) معاملات الارتباط بين درجات كل عبارة والدرجات الكلية للاستبانة، حيث تراوحت ما بين (0.60 - 0.83) وجميعها دالة إحصائية وبذلك تعتبر عبارات الاستبانة صادقة لما وضعت لقياسه.

جدول (7): يوضح نتائج اختبار ألفا كرونباخ لثبات الاستبانة.

أداة البحث	عدد العبارات	معامل ألفا كرونباخ
استبانة تحكيم التصميمات المنقولة	5	0.82

يبين الجدول (7) معامل الثبات للاستبانة حيث بلغ (0.82)، وهي نسبة ثبات مرتفعة، مما يطمئن الباحثة لنتائج تطبيق الاستبانة.

رابعاً: استبانة تحكيم التصميمات المبتكرة

نتائج صدق الاتساق الداخلي للاستبانة.

جدول (6): يوضح معاملات الارتباط بين درجات كل عبارة والدرجات الكلية للاستبانة.

العبارة	معامل الارتباط	مستوى الدلالة	الدلالة الاحصائية
1- صياغة الدرابيهات في التصميم معبره وواضحة	0.76	0.01	دال
2- توزيع الدرابيهات متنوع في التصميم عن امكان توزيعه في الموديلات المشكله من قبل الباحثة	0.70	0.011	دال
3- التصميم يتميز بالابتكارية	0.88	0.010	دال
4- التصميم يتمشى مع الذوق الشخصي	0.71	0.010	دال
5- المانيكان المستخدم قياسي لرسم التصميمات	0.76	0.010	دال
6- تتنوع العناصر التصميمية المستخدمة في التصميم	0.91	0.010	دال
7- يتميز التصميم بالانسجام اللوني	0.61	0.037	دال
8- يتميز التصميم بوحدة عناصره	0.68	0.015	دال
9- يتميز التصميم باتزان عناصره	0.84	0.01	دال

يبين الجدول (6) معاملات الارتباط بين درجات كل عبارة والدرجات الكلية للاستبانة، حيث تراوحت ما بين (0.61 - 0.91) وجميعها دالة إحصائية وبذلك تعتبر عبارات الاستبانة صادقة لما وضعت لقياسه.

جدول (7): يوضح نتائج اختبار ألفا كرونباخ لثبات الاستبانة.

أداة البحث	عدد العبارات	معامل ألفا كرونباخ
استبانة تحكيم التصميمات المبتكرة	9	0.93

يبين الجدول (7) معامل الثبات للاستبانة حيث بلغ (0.93)، وهي نسبة ثبات مرتفعة، مما يطمئن الباحثة لنتائج تطبيق الاستبانة.

التوصيات Recommendations:

- الاهتمام بربط فن تصميم الأزياء بالفنون المختلفة لاطهار قيم تشكيلية فنية جديدة ذات طابع جديد.
- الاستعانة بالوسائل التعليمية المميزة يزيد من فعالية العملية التعليمية.

التعليمية للارتقاء بمستوي الطالب المتعلم.

- امكانية تطبيق الجانب التطبيقي للبحث في علوم و مجالات فنية اخري مشابهه.
- امكانية اجراء التشكيل بتقنية التصليب علي خامات اخري مثل الخيوط والحبال الأوراق لتثري ابداعية الطالب المتعلم لافكار جديدة.

المستخدمة بأسلوب التشكيل علي المانيكان- الجريدة الدولية للابتكار و الدراسات التطبيقية _ المجلد 22- يناير – العدد 2.

13- منال مرشد الحربي (2018): النحت الناعم كاتجاه فني معاصر- ابريل-مجلة التصميم الدولية- المجلد 8 العدد 3- كلية التصميم و الفنون- جامعة الاميرة نورة بنت عبد الرحمن بالرياض.

14- نجوي شكري ، سهام احمد عبد الغفار (2009): التشكيل علي المانيكان- القاهرة – دار الفكر العربي.

15- نجوي شكري محمد مؤمن، سلوي هنري ،و نجوى حجازي(1996): دراسة أنماط الأزياء الشعبية النسائية السورية و الاستفادة منها في اسلوب الشكيل علي المانيكان- مجلة علوم و فنون- جامعة حلوان- المجلد الثامن- العدد الثالث- يوليو.

16- نيرمين عبد الرحمن عبد الباسط و اخرون(2018): القيم الجمالية و التشكيلية لفن الاوريجامي في تصميم أزياء السهرة بأسلوب التصميم علي المانيكان- - المجلد 8- العدد-2- ابريل - كلية التربية النوعية – جامعة الاسكندرية.

17- هبه جمال عبد الحليم، هبه محمد حماده(2018): تفرغ الاقمشة بالليزر و استخدامها في تنفيذ تصميمات ملابس للمحجبات مستوحاه من فن النحت علي البيض - المؤتمر الدولي الثالث – التعليم النوعي و دوره في تحقيق رؤية مصر 2030- تربية نوعية – جامعة الاسكندرية.

18- وسام ياسين عبد الرحمن (2011): الطاقة الابداعية لنظرية الاحتمالات في تصميم الأزياء – رسالة دكتوراة غير منشورة- كلية الفنون و التصميم الداخلي- قسم تصميم الأزياء- جامعة أم القرى- مكة المكرمة.

19- يسري معوض (2001): قواعد وأسس تصميم الأزياء- عالم الكتب.

20- Mee, Janice and purdy michal "Modeling on the Dress stand " BSP, Professional Book 1987, P.

21- Susan Rickey (2018), "A Definition of Teaching Aids" ،classroom.synonym.com, Retrieved 14-7-2018.

22- kleiner, Fred (2009). Gardner's Art through the Ages: The Western Perspective, Volume 1.

23- Anna kipper (2011): Fashion illustration inspiration and technique ,first published in the UK in 2011.

24- Anne Hollander- Summer 1975” *The Georgia Review* “Vol. 29, No. 2, pp. 414-465

المراجع References :

1- اسمهان محمد النجار،(2012):أثر تطبيق الخرائط الذهنية في تعليم مبادئ تصميم الأزياء.مجلة التصميم الدولية- المجلد 2- العدد 2- كلية الاقتصاد المنزلي- جامعة المنوفية.

2- أميرة احمد الهدوم، رحاب طه حسين شريدح(2018): الوسائط المختلفة كمصدر للتصميم علي المانيكان- يوليو - مجلة التصميم الدولية -المجلد 8- العدد 2- كلية التربية النوعية – جامعة الاسكندرية.

3- دعاء محمد عبود و نجلاء محمد أحمد،(2015) "توظيف الامكانيات التشكيلية للمرفعات في ابتكار تصميمات حديثة بأسلوب التصميم علي المانيكان" – بحث منشور – المؤتمر القومي الثالث والدولي الأول للحملة القومية للنهوض بالصناعات النسيجية " التنمية البشرية و تكنولوجيا التصنيع و الادارة في الصناعات النسيجية- المركز القومي للبحوث.

4- دعاء محمد عبود أحمد ،هالة سليمان السيد سليمان(2017): "الاسموكنج و دوره في بناء تصميمات للقوام النحيف بأسلوب التصميم علي المانيكان" المؤتمر السنوي (العربي الثاني عشر – الدولي التاسع) تطوير مخرجات التعليم العالي النوعي في مصر والعالم العربي في ضوء التنافسية العالمية.

5- رانيا شوقي محمد غازي(2016): انشاء موقع تعليمي لتصميم الملابس الحریمی للمبتدئين- المجلد6- العدد 4-كلية التصميم- جامعة أم القرى.

6- رانيا نبيل زكي عطيه (2016): تقنيات ثلاثية الابعاد في تصميم و انتاج الملابس- المجلد6- العدد4- المعهد العالي للفنون التطبيقية - مدينة السادس من اكتوبر.

7- سوزان السيد حجازي(2018): امكانية توظيف فن المكرومية فنيا و جماليا في تنفيذ تصميمات بأسلوب التشكيل علي المانيكان- المؤتمر الدولي الثالث – التعليم النوعي و دوره في تحقيق رؤية مصر 2030- تربية نوعية – جامعة الاسكندرية.

8- صافيناز محمد النبوي(2016): "استخدام فن الجرافيتي في التصميم و التشكيل علي المانيكان بأساليب مختلفة"- دكتوراه غير منشوره- كلية الاقتصاد المنزلي- قسم الملابس والنسيج- جامعة المنوفية.

9- طه حسن الغباشي(2017): توظيف الخواص الحسية و التركيبية للقماس في تحقيق هياكل نحتية غير تقليدية – بحث في التربية الفنية و الفنون – المجلد الخمسون – العدد الخمسون- يناير.

10- عفيف بهنس (1997): **من الحداثة الي ما بعد الحداثة في الفن- دار الكتاب العربي- القاهرة.**

11- عمرو حسونه ،2013: "أثر الاقتباس والاستلهام في تصميم الأزياء" ، بحث غير منشور، قسم الملابس الجاهزة، كلية الفنون التطبيقية، جامعة حلوان.

12- فريال سعيد احمد سلوم (2018): وحدة تعليمية مستحدثة لتنمية معارف الطالبات الابداعية في تجديد ملابس السهرة